

一步足后跗节与跗节的长度之比为 100 : 12。步足测量：I 5.79(1.98+1.88+1.88+0.23)，II 3.73(1.22+1.25+1.06+0.20)，III 2.29(0.73+0.73+0.63+0.20)，IV 4.24(1.46+1.16+1.32+0.30)。足式：1, 4, 2, 3。腹部略扁，后半部最宽，最宽处的后方窄。背面中央呈白色，两侧缘黑色。背面中央有一对骨质化的肾形凹坑，较大。腹部两侧面在最宽处的后面各有一黑色斑。腹部腹面灰白色，前半部的中央有两列黄褐色小圆点，后半部在纺器的前方有一“V”字形黄色斑。

本新种的触肢器结构与钩刺短跗蛛 *Moneta uncinata* 相似，区别在于：①前者额窄，后者宽；②前者的腹部背面无刺突，后者有；③前者的触肢器顶部无大刺，后者有 3 根；④两者的触肢器结构不同。

10. 吉村短跗蛛 *Moneta yoshimurai* (Yoshida, 1983) (图 191)

Episinus yoshimurai Yoshida, 1983a: 75, figs. 5—6. — Song (宋大祥), 1987: 127, fig. 87.

Moneta yoshimurai (Yoshida); Okuma, 1994: 23—24, fig. 12

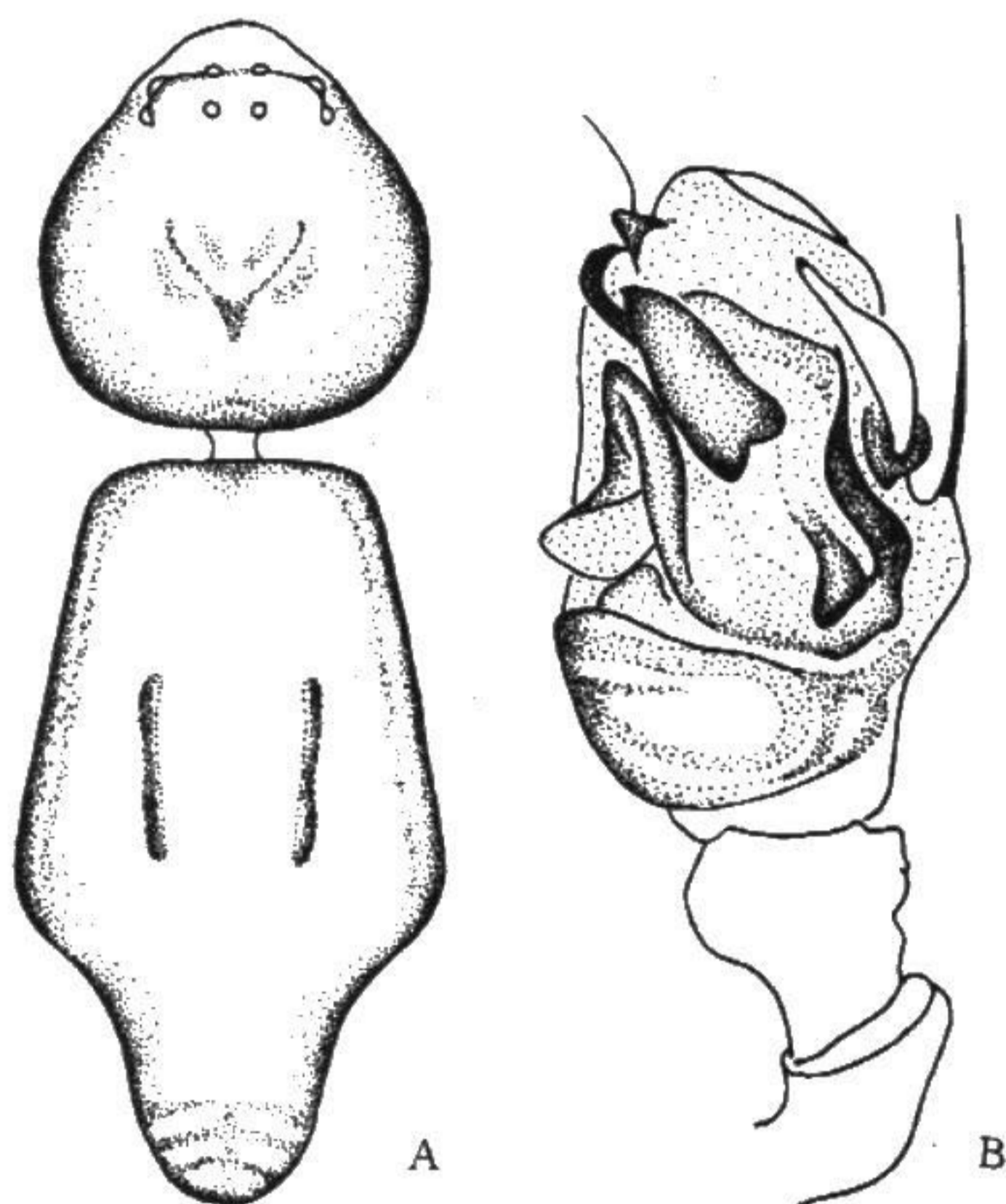


图 191 吉村短跗蛛 *Moneta yoshimurai* (Yoshida)

A. 雄蛛背面观；B. 雄蛛左触肢器侧面观。(仿 Okuma, 1994)

雄蛛体长 3.20。头胸部长 1.15, 宽 1.08; 腹部长 2.05, 宽 1.15。背甲淡褐色, 边缘黑色, 长稍大于宽。前侧眼稍大, 其他各眼近乎等大, 稍小。前中眼间距约为 1.3 个眼径。侧眼在眼丘上, 略向外突, 前、后侧眼丘几乎相接。眼斑不明显。额向前突出。螯肢小, 前齿堤有 2 小齿, 后齿堤有 1 小齿。胸板褐色, 边缘黑色。步足较细, 褐色, 无任何斑纹或带纹, 有弱而稀疏的毛, 无刺和刚毛。跗节非常短。第一步足后跗节与跗节的长度

之比为 100 : 15。步足测量：I 6.45(2.15+2.00+2.00+0.30)，II 4.00(1.30+1.35+1.15+0.20)，III 2.40(0.75+0.80+0.65+0.20)，IV 5.00(1.65+1.40+1.55+0.40)。足式：1, 4, 2, 3。腹部淡褐色。背面中部有白色色素，两侧有黑色条纹。腹部腹面灰色。触肢器的插入器短粗，盾片大，跗舟侧突小。

地理分布：台湾。

(二十) 银板蛛属 *Thwaitesia* O. P. -Cambridge, 1881

Thwaitesia O. P. -Cambridge, 1881: 766. Type—species: *Thwaitesia margaritifera* O. P. -Cambridge, 1881, by monotypy. —Levi & Levi, 1962: 30, 54. —Levi, 1963d: 228.

Hilbolda Keyserling, 1884: 157. Type-species: *Hilbolda simoni* Keyserling, 1884, by monotypy.

Topo Exline, 1950: 113. Type-species: *Topo bracteatus* Exline, 1950, original designation.

体中等大小，体长 3.00—4.50。背甲近乎圆形。两眼列均后凹，前中眼间距大于前中侧眼间距，后中眼间距大于后中侧眼间距，前、后侧眼相连。螯肢小，前、后齿堤均无齿。胸板长大于宽，后端钝圆，插入第四对步足基节间。步足细长，最长步足的膝、胫节之和约为背甲长的 2.0—3.5 倍。足式通常为 1, 4, 2, 3。腹部向上方或后上方突出，通常高大于宽，长大于高，具有银白色骨化小片，或散布，或连成片。无舌状体，舌状体位置具有 2 根刚毛。外雌器有明显的陷窝，连接管短。雄蛛触肢器具所有骨化结构，中突内有盘曲的导管。

模式种：*Thwaitesia margaritifera* O. P. -Cambridge.

本属与银斑蛛属 (*Argyrodes*) 的区别在于舌状体位置有 2 根刚毛；与丘腹蛛属 (*Episinus*) 的区别在于腹部高大于宽，有银白色骨化小片，眼域无角状突，也无丘状突；与斯平蛛属 (*Spintharus*) 的区别在于后中眼间距窄，间隔为一个眼的直径或更少。

生物学：发现本属的模式种生活在树叶下面 (Levi, 1963d)。

本属大概广布世界热带地区。全世界已知约有 19 种。中国 2 种 (我国为首次记录)。

种检索表

- 1a. 雌蛛，腹部末端在纺器的上方呈圆形 (图 192B)；外雌器的陷窝半圆形 (图 192C) 圆尾银板蛛 *T. glabicauda* sp. nov.
- 1b. 雄蛛，腹部末端在纺器的上方削尖 (图 193B)；触肢器的跗舟有一外侧突 (图 193C) 珠斑银板蛛 *T. margaritifera*

1. 圆尾银板蛛 (新种) *Thwaitesia glabicauda* sp. nov. (图 192)

正模♀，海南尖峰岭，1990年8月6日，顾茂彬采；副模1♀，四川渡口，1980年